

UN NUEVO GENERO Y ESPECIE DE LISSONOTINI
(Col. Cerambycidae: Cerambycinae)

por

Manuel J. Viana y Antonio Martínez*

INESALT, 9 de julio 14

4405 Rosario de Serma, Salta

SUMMARY

The authors describe a new genus and species of Lissonotini from Paraguay. This new generic taxa is near to *Lissonotus*, but differs of it by the thick punctures in the prothorax and elytra, the shorter third article of antennae and other characters.

Key Words:

Coleoptera: Cerambycidae: Lissonotini: *Lissonomimus*.

En este trabajo los autores describen un nuevo género y especie de Lissonotini procedente del Gran Chaco paraguayo, Cerro León en el departamento Boqueron; dando una clave para el reconocimiento de los géneros de la tribu por ellos conocidos.

CLAVE PARA LOS GENEROS

1. Borde lateral del pronoto inerte 2
 - Borde lateral del pronoto con pequeño tubérculo o diente 6
2. Borde basal del pronoto proyectado en evidente pero corto y ancho lóbulo que cubre parcialmente la base del escudete; ápice de los élitros redondeado, truncado, a veces anguloso con pequeña espina en el ángulo externo *Lissonotus* Dalman
 - Borde basal del pronoto poco aparente, no bien definido o ligeramente bisinuado 3
3. Superficie del pronoto lisa, brillante y glabra 4
 - Superficie dorsal del pronoto punteado-rugosa, opaca y con pilosidad lateral; antena de 11 artejos; en el macho muy larga y con los 3 últimos artejos pasando el ápice de los élitros; en la hembra muy corta, alcanzando el primer tercio elitral *Lissonomimus* gen. nov.
4. Antena cilíndrica, lineal, excepto el último artejo que es apenas ensanchado y algo comprimido, no aplanada ni dentada; pronoto cilíndrico; élitros paralelos o subparalelos, obtusamente redondeados en el ápice 5
 - Antena comprimida, dilatada desde el 3º artejo; en el macho con 12 y más larga que el cuerpo; en la hembra de 11 y más corta que ese *Lissonotypus* Thomson
5. Cabeza con pequeño diente detrás del ojo; antena con el 3º artejo no alcanzado el húmero elitral; pronoto nunca más largo que ancho *Panchylissus* Waterhouse
 - Cabeza con el lóbulo superior ocular aquillado; sin diente por detrás del ojo; antena con el 3º artejo muy largo, de 12 artejos, el 3º alcanzando el húmero elitral; pronoto más largo que an-

* Investigadores principales del Consejo Nacional de Investigaciones Científicas y Técnicas en el Instituto Entomológico de Salta (INESALT)

cho; fémures anchamente pedunculados y débilmente clavados *Lissonoschema* Martins & Monné.

6. Saliencia mesosternal en forma de lámina oblicua y sin tubérculo mesal; antena gruesa de 12 artejos cortos, que sobrepasan poco la mitad del élitro; pronoto apenas transversal, convexo, en el disco con 4 tubérculos obtusos; élitro largo, paralelo, redondeado en el ápice; cuerpo glabro y brillante *Stiphilus* Buquet.

— Saliencia mesosternal ancha, con tubérculo distal fuerte y vertical 7

7. Pronoto transversal, regular, liso, arqueado y bisinuado en la base; antena de 11 artejos, aplanada y ensanchada desde el 6º; el 11º con corto apéndice cónico; élitro bastante convexo, estrechado distalmente y subtruncado en el ápice; cuerpo dorsalmente glabro y brillante, en la faz ventral con escasa pilosidad; tibias posteriores muy aplanadas *Phoenidnus* Pascoe

— Pronoto con quilla o quillas transversales 8

8. Pronoto con quilla pósterolateral y 3 pequeños tubérculos discales dispuestos triangularmente, la base prolongada en cortísimo lóbulo; antena de 12 artejos y poco más larga que el cuerpo, aplanada y dilatada desde el 6º al 11º, el 12º muy pequeño, ovaliforme; élitro en la base más ancho que el pronoto, hacia atrás estrechado y en el ápice obtusamente redondeado; región humeral prominente; fémures, especialmente los medios y posteriores, distalmente bidentados; patas largas, la posterior mucho más; saliencia prosternal con tubérculo medial. Macho desconocido

..... *Gonyacantha* Thomson

— Pronoto con depresión basal, borde caudal medialmente prolongado en ancho lóbulo algo arqueado que cubre la base del escudete, superficie fuertemente punteada o granulosa; antena en ambos sexos de 12 artejos, casi tan larga como el cuerpo, aplanada y fuertemente dilatada de el 5º al 11º, 12º corto y transversal; élitros alargados, paralelos, algo sinuados en la mitad, truncados y pudiendo tener pequeño diente externo en el ápice, región humeral saliente, proyectándose lateralmente en la base del protórax; fémures distalmente redondeados e inermes; patas largas, crecientes hacia el tercer par y aparentemente glabro en la región dorsal, y fina pero densamente pubescente en la ventral; saliencia prosternal sin tubérculo medial *Rachidion* Serville

Lissonomimus gen. nov.

Cabeza mediana, más angosta que el pronoto; palpos labiales y maxilares cortos, con último artejo engrosado distalmente; ojos bien separados, no divididos, finamente facetados; frente ancha, entre los ojos con impresión longitudinal medial, vértice de la frente ligeramente convexo; tubérculo antenífero pequeño, brillante, no sobrepasando el borde ocular; antena en el macho mucho más larga que el cuerpo, en la hembra no alcanzando el ápice de este, escapo poco ensanchado, ligeramente arqueado, 3º artejo subigual al 4º, 5º y 6º subiguales, lo mismo que los 7º a 9º, 10º poco más corto que el precedente, 11º el más largo de todos, pudiendo ser ligeramente arqueado ventral, desde el 3º al 10º subdentados lateralmente y levemente decrecientes en ancho. Protórax globoso, poco más angosto que los élitros, levemente más ancho que largo, inermes, el borde posterior finamente marginado. Prosterno muy largo por delante de las procoxas, éstas abiertas por detrás y bien separadas entre sí. Escudete triangular alargado, de ápice aguzado y entre 1/5 a 1/6 del largo elitral. Élitros inermes, cubriendo totalmente al abdomen, sin estrías o interestriás evidentes y sin margen basal; ángulo humeral redondeado y medialmente al tubérculo humeral algo deprimido, hacia el ápice distal angostados y este redondeado e inermes. Mesosternón entre la mesocoxas ancho y corto. Metasterno en el disco con fino surco medial longitudinal. Metepisterno ancho y largo. Patas finas, moderadamente largas, anteriores con coxas poco globosas, abiertas por detrás; medias cerradas lateralmente; fémures más largos que el pronoto; tibias finas. Abdomen con 1º esternito visible muy largo; 2º a 4º levemente decrecientes.

Especie tipo: *Lissonomimus narcisoi* sp. nov.

Este nuevo género podría acercarse a *Lissonotus* y *Lissonotypus*, pero éstos se diferencian claramente por ser brillantes, el aspecto de la antena y en ésta principalmente por el 3º artejo; además la forma del pronoto es distinta; esos caracteres también sirven para diferenciarlo de *Lissonoschema*. La especie típica se describe a continuación y es:

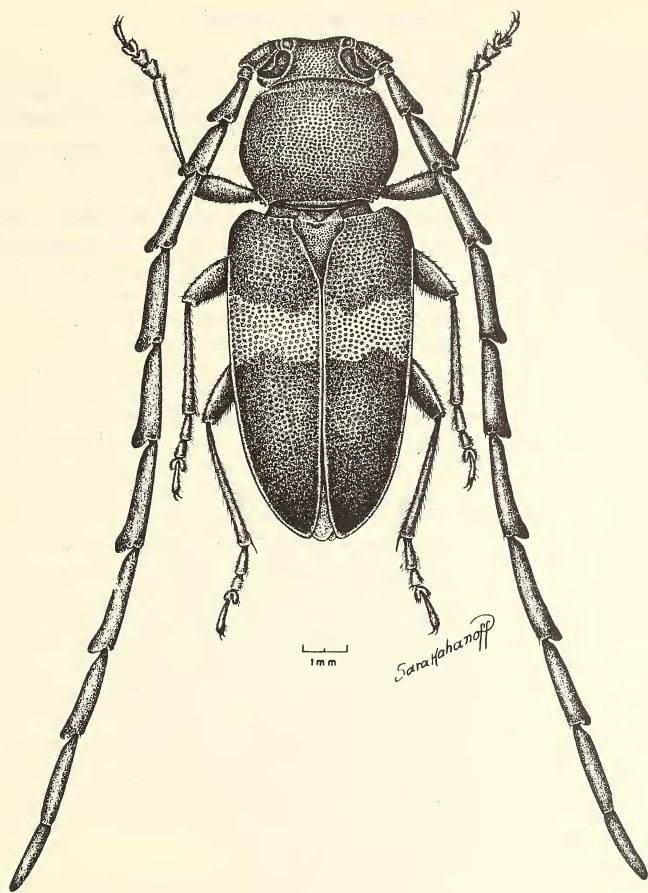


Figura 1.

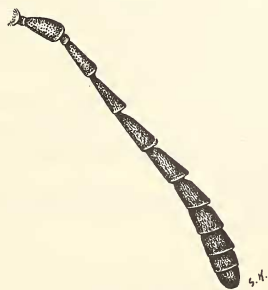


Figura 2.

Lissonomimus narcisoi sp. nov.

Región dorsal glabra o prácticamente glabra, cuando hay alguna pilosidad ésta es microscópica y sólo apreciable según la incidencia de la luz; región ventral con pilosidad más o menos abundante, microscópica o casi microscópica. Color general negro o negro de pez, con ancha banda transversal algo irregular medial o paramedial, amarillenta castaña; palpos maxilares y labiales y patas castaño rojizos a píceos, con la pilosidad grisáceo clara, en determinadas posiciones puede aparecer como oscura o dorada, suela plantar de los tarsos grisácea. En algún ejemplar el pronoto y los élitros son castaño-rojizo amarillento. Macho. Cabeza con clípeo en su mayor superficie liso; frente anteriormente con seditas microscópicas, a veces caducas, que pueden insinuarse por detrás; medialmente con surco longitudinal poco marcado, superficie rugosa punteada, vértice punteado; tubérculo antenífero poco saliente, medialmente punteado y lateralmente liso; ojo con región dorsal conectada con la ventral por no más de 3 omatidios, bordes anterior, ventral y posterior marginados por sedas finas y largas; antenas de 11 artejos*, 3º sólo alcanzando la mitad del pronoto y desde éste al 10º lateralmente aquillados, siendo desde el 7º la carena poco evidente, especialmente en los dos últimos, escapo, 2º artejo y a veces el 3º, punteados y con seditas microscópicas, resto no pulido y desde el 3º al 10º distal lateralmente pudiendo tener alguna sedita; proyecciones genales, al igual que la mitad visible de las mandíbulas punteado-pilosas. Protórax con lados arqueados regularmente. Pronoto con borde anterior recto al que va adosado un fino surco, borde posterior con corta proyección lobular preescutelar y arqueado a cada lado de ésta, con línea cicatriforme casi recta que lo separa del prosterno, superficie punteada a punteada-rugosa, en el disco glabro o muy rala y dispersamente micropiloso, esta pilosidad lateralmente se torna más manifiesta. Prosterno similarmente escurtado al pronoto y normalmente piloso, el basisterno separando ampliamente las patas anteriores. Escudete con superficie punteada y con corta pubescencia. Élitros apenas más cortos que la suma de cabeza y pronoto, ligeramente más anchos que éste, superficie con escultura muy similar a la discal del pronoto; tubérculo humeral alargado y con fina pubescencia por debajo. Mesosterno en región intercoxal punteado-piloso. Mesepisternos contactando por detrás con el metasterno. Metasterno punteado-piloso y al igual que las regiones laterales, los puntos con seditas microscópicas. Metepisternos similarmente escurtados y ornamentados al metasterno. Fémures punteados y pilosos, medios y posteriores en la faz posterior con tupida pilosidad entre la que se intercalan sedas largas, ápice distal inerme; tibias finas, casi rectas; tarsos con 1º artejo en la pata anterior subigual al 2º, en la pata media poco más largo que éste y en la posterior más largo. Uñas simples, apendiculadas brevemente en la base, divergentes. Abdomen lateralmente rugoso-punteado con pilosidad; medialmente punteado y glabro.

Largo: 9,5-10,5; ancho: 4,2-4,9 mm aproximadamente.

Hembra: Difiere del macho en el largo de la antena, que sólo alcanza el tercio anterior de los élitros; el 3º artejo poco más largo que el 4º; la denticulación lateral del 5º al 9º con ápice romo que es muy poco apreciable en el 10º; 11º muy corto y distalmente redondeado; tarsos con el 1º artejo siempre más largo que el 2º y ligeramente crecientes hacia el posterior; puntuación del prosterno y metasterno más clara, puntuación del abdomen algo más rala; en lo demás muy similar al macho.

Largo: 9,4-10,8; ancho: 3-3,5 mm aproximadamente.

Ejemplares examinados y procedencia: 12 (4 machos y 8 hembras), de Paraguay, departamento Boquerón, Cerro León (Gran Chaco), X-1979 (M.J. Viana y A. Martínez-coll.). Holotipo macho, alotipo hembra, 3 paratipos macho y 6 paratipos hembra en la colección de los autores; 1 paratipo hembra en la colección del INESALT.

Tenemos el gran placer de dedicar esta especie al Dr. Narciso González Romero, gestor del viaje a la región del Gran Chaco Paraguayo.

* En la ilustración la antena parece tener 12 artejos, por ser el 11º costreñido postmedialmente debido al aumento dado al dibujo.

BIBLIOGRAFIA CITADA

- GOUNELLE, E., 1911. Listes de Cérambycides de la Région de Jatahy, Etat de Goyaz, Brésil. Ann. Soc. Ent. France 80: 1-50.
- MARTINS, U. R. & M. A. Monné, 1978. Notas e descrições em Lissonotini (Coleoptera, Cerambycidae). Rev. Brasil. Ent., 22 (2): 65-68; figs. 1-2.
- TIPPMANN, F. F., 1953. Studien über neotropische Longicornier, I, Dusenía, Curitiba, 4 (4-5): 181-228, est. 13-17.
- VIANA, M. J., 1970. *Lissonotypus quadrisignatus* (Buquet), nuevo género y especie de Cerambycidae para la República Argentina. Rev. Soc. Ent. Argentina, 32: 73-79, fig.